

TOETUSPROGRAMM LIFE – NUTIKALE JA VASTUTUSTUNDLIKULE ORGANISATSIOONILE

LIFE on Euroopa Komisjoni ainulaadne keskkonnale suunatud toetusprogramm, mis aitab ellu viia ja edasi arendada liidu keskkonnapoliitikat. Programmi on rakendatud 1992. aastast ning selle perioodi vältel on toetatud üle 4500 projekti.



Käesoleva rahastusperioodi 2014–2020 eelarve on 3,46 miljardit eurot, mis on suurem kui varasemate perioodide eelarve kokku. Tegemist on areneva ja mitmekesise programmiga. LIFE jaguneb kaheks allprogrammiks: **keskkond ja kliima**, mis omakorda jagunevad prioriteetseteks valdkondadeks (joonis). Toetuse määr on 55–75% sõltuvalt prioriteetset valdkonnast.

Ettevõtetele sobilikum on keskkonna allprogrammi prioriteetne valdkond „Keskkond ja ressursitõhusus”, kust saab olulist tuge uute tehnoloogiate ja meetodite katsetamiseks, demonstreerimiseks ning edasiarendamiseks. Need aitavad muuta ettevõtete tootmis- ja juhtimisprotsesse nii keskkonnasäästlikumaks kui ka majanduslikult otstarbekamaks. Just alternatiivsete lahenduste väljatöötamine on programmi üks prioriteet – võimalik on katsetada näiteks uusi toormaterjale ja tehnoloogiat, mille käigus tekib vähem jäätmeid või kulub vähem energiat. Samuti soodustada jäätmete ringlusesse võtmist jmt.

Lisaks „Keskkonna ja ressursitõhuse” valdkonnale võivad ettevõtetele sobida kliima allprogrammi prioriteetset valdkonnad, kui projekt aitab kaasa kliima valdkonna direktiivide või arengukavade täitmisele. Sellised projektid on seotud näiteks kasvuhoo- negaaside vähendamisega. Sõltuvalt projekti olemusest on LIFE'i programmist toetlemisel võimalik valida erinevate projektitiipide vahel, millest levinumad on loetletud allpool.

Parimaid tavasid järgivad projek-

tid rakendavad asjakohaseid, kulutõhusaid ja eesrindlike tehnikaid, meetodeid ja lähenemisviise.

Näidisprojektid juurutavad, testivad, hindavad ja levitavad uusi või tundmatuid meetmeid, metoodikaid või lähenemisviise.

Katseprojektid rakendavad varem või mujal katsetamata tehnikat või meetodit, mis võrreldes hetkel parimate tavadega võivad anda keskkondlike või kliimatilisi eeliseid.

Toetlemine

Igal aastal korraldatakse üks taotlusvoor ja sõltuvalt prioriteetset valdkonnast on taotluse esitamise tähtjad erinevad. Taotlusvoor kuulutatakse välja kevadel (aprill-mai) ning 2018. aastast plaanitakse katsetada kaheetapilist taotlemist. See tähendab, et projekti kontseptsioon (kuni 10 lk) tuleb esitada juunis-juulis ning positiivse vastuse korral tuleb kogu taotlus esitada aasta lõpuks. Selline lähenemine muudab olukorra taotlejale lihtsamaks, sest eeltootuse koostamiseks kulub vähem aega ja positiivne vastus annab kindlust, et projekt võib saada programmist toetust.

Taotlus esitatakse otse Euroopa Komisjonile e-taotluse süsteemi kaudu. Selle võib esitada eesti keele, kuid eelistatult siiski inglise keeles. Taotleja saavad kõik ELis registreeritud juriidilised isikud ning seda võib teha ettevõtte üksinda või ühiselt koos partneritega.

Kõik projektitaotlused üle Euroopa Liidu konkureerivad omavahel, mis tähendab, et

konkurents on suur ja rahastakse üksnes parimaid projekte.

Kust saab abi?

Lisainfot LIFE'i programmist ja taotlemiseks saab kodulehelt life.envir.ee. Keskkonnaministeeriumis töötavad LIFE'i programmi kontaktisikud, kes annavad nõu, millele taotluse kirjutamisel tähelepanu pöörata ning kust leida lisamaterjale. Pärast taotlusvoorust väljakuulutamist korraldab keskkonnaministeerium huvilistele infopäeva ning juulis korraldatakse potentsiaalsetele taotlejatele taotluse kirjutamise koolitus. Infopäevade ja koolitustega seotud infot leiab kodulehelt.

LIFE'i projektide näited „OSAMAT”



Eestist on LIFE'i programmist toetust saanud Eesti Energia oma katseprojektile „Osamat” (koguelarve 2,4 miljonit eurot), mille eesmärk oli uurida ja reaalses tingimustes katsetada põlevkivituhha kasutamise võimalusi tsiviiljuhitudes, sh teedeehituses ja mass-stabiliseerimises tsemendiasendajana, ning saadud tulemuste alusel saavutada põlevkivituhha standardimine Euroopa tase-

mel järgmise kümnendi jooksul. Põlevkivi kui mineraalainerikka kütuse energeetilisel kasutamisel ei saa tekkiva tuha kogust muuta, kuid võimalik on leida sellele kui jäätmele uus otstarve. Eestis põletatakse igal aastal 11 miljonit tonni põlevkivi ning sellest tekivad jäätmed on tõsine keskkonnaprobleem. Projekti tulemuste rakendamine aitaks kaasa ladustatavate jäätmete mahu vähendamisele ning muuhulgas aitaks see vähendada selliste ehitusmaterjalide kasutamist, mis põhinevad mittetaastuvatel loodusvarudel.

„ELVES”



Projekti „ELVES” raames demonstreerisid Saksamaa ja Taani ettevõtted uut tehnoloogiat romusõidukite mootorite töötlemiseks. Projekti raames ehitati Zaragoza lähedale tehas, kus töödeldi romusõidukite mootoreid, mille tulemusena eraldati mootoritest metallsulamid 99% puhtusega. Saadud materjali oli võimalik uuesti ringlusesse suunata. Projekt aitas ringlusesse võtta 5148 tonni alumiiniumit aastas ja selle käigus loodi 11 töökohta.

Aastas kantakse Euroopa Liidus maha 10–11 miljonit sõidukit, mis tekitab ligikaudu 9 miljonit tonni jäätmeid. Projekti tulemused aitavad vähendada keskkonnale tekkivat kahju ning edendada keskkonnasõbralikumate ettevõtlust. Projekti koguelarve oli 4,9 miljonit eurot, millest toetus LIFE'i programmist moodustas 756 000 eurot.

„From Roof to Road”



Projekti „From Roof to Road” käigus demonstreeriti uut keskkonnasõbralikumate ja kulutõhusamat tehnoloogiat vana tõrvapapi ehk kõrge bituumenisisaldusega katusmaterjali töötlemiseks. Töödeldud materjali oli

võimalik suunata uuesti ringlusesse ning kasutada seda näiteks teede ehitamisel. Varem tõrvapappi lihtsalt ladestati prügilatesse või põletati.

Uute masinate töötlemisvõimsus oli 10 000 tonni aastas ehk 25% Taani aastastest katuskattejäätmete mahust. Projekti eelarve oli ligikaudu 2 miljonit eurot, millest 50% tuli LIFE'i programmist.

„EffiSludge for LIFE”



Uuematest erasektori algatustest võib esile tuua Rootsi ettevõtte ambitsioonikat projekti „EffiSludge for LIFE”, mille käigus ehitati tehas tselluloosi- ja paberitööstuses tekkiva reovee töötlemiseks ning biogaasi tootmiseks. See sektor on Euroopas ja kogu maailmas suur elektritarbija ja CO2 tekitaja. Toetatud biogaasi kasutati samas tselluloosi- ja paberitööstuses elektri tootmiseks ning selle tulemusena vähenes elektri tarbimine 50% võrreldes varasemaga. Tselluloosi- ja paberitööstuste elektriarved ulatuvad kümnetesse miljonitesse eurodesse aastas ning uued keskkonnasõbralikumad tehnoloogiad ja lahendused annavad märkimisväärselt kokkuhoiu. Projekti koguelarve oli 5,8 miljonit eurot, millest 1,9 miljonit tuli LIFE'i programmist.

„LIFE-PSLOOP”



Vahtplasti (EPS) kasutatakse kogu Euroopas laialdaselt isolatsioonimaterjalina. EPS-i ehitusjäätmete maht Euroopas on 200 kilotonni aastas ja lähiaastatel võib see jõuda 1000 kilotonni. Üksnes 7,5% sellest taaskasutatakse ning ülejäänud põletatakse või ladustatakse prügilatesse.

2017. aastal alustanud projekti „LIFE-PS-LOOP” käigus ehitatakse Hollandisse töötlemistehas, kus demonstreeritakse kulutõhusat meetodit polüstireeni (PS) töötlemiseks ja ringlusesvõtmiseks. Projektil on eeldatavalt märkimisväärne mõju kliimale, kuna PS-loopi väärtusahel on palju energia- ja ressursitõhusam kui toorainetest toodetud PS-i puhul.

Oodatakse, et katsetehas suudab ringlusesse võtta 3000 tonni EPS-jäätmeid aastas. Muuhulgas vähenevad kasvuhoo- negaaside heitkogused 12 000 tonni võrra aastas (78%) võrreldes varasemaga ning energia kokkuhoid moodustab 150 000 GJ.



RESSURSI TÕHUSUSE TOETUS EFEKTIIVSEMAKS JA KONKURENTSIVÕIMELISEMAKS TOOTMISEKS

Ettevõtete ressursitõhuse toetusega astuvad Eesti tööstusettevõtted suure sammu lähemale oma tootmise kaasajastamisele. See on võimalus muuta oma tootmine keskkonnasõbralikumaks ning samaaegselt konkurentsivõimelisemaks ja tulusamaks.

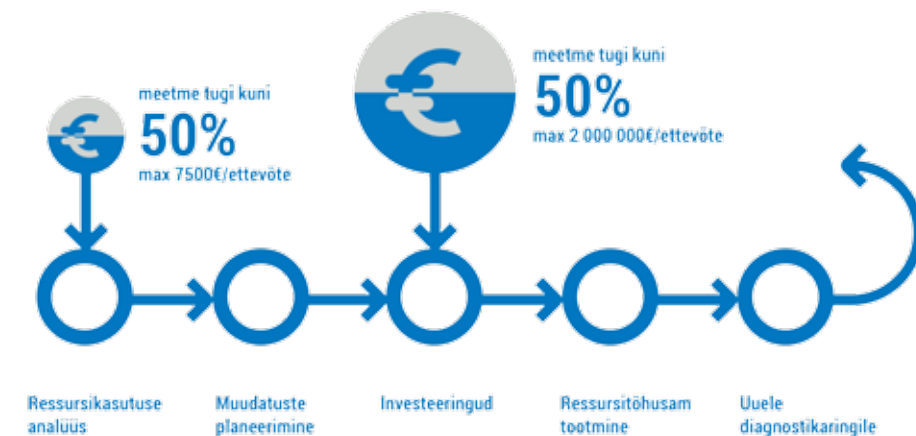
Keskkonnaministeerium rakendab ressursitõhuse meetet 2020. aasta lõpuni. Selle perioodi jooksul antakse innovaatilistele tootmise efektiivsust suurendavatele projektidele toetust kogumahus ligi **110 miljonit eurot**.

Mäe ja töötleva tööstuse ettevõtted saavad läbi Keskonnainvesteeringute Keskuse taotleja toetust projektidele, millel on läbi analüüsi tõendatud ressursitõhuse tõus. Lihtsalt öeldes, uue lahenduse kasutusele võtmisega toodab ettevõtte samast hulgast toormaterjalist rohkem lõpptoodet. Ettevõttel vähenevad kulud, loodusele väheneb koormus. Näiteks asendatakse vanad seadmed uutega, soetatatakse kaasagedes nutikad tootmisliinid, võetakse kasutusele IT-lahendused, võetakse ringlusesse tootmisjäätmeid ja jäätmed jne.

Toetuse taotlemine

Esimene samm toetuse saamiseks on ettevõtte teha ressursitõhuse analüüs, mille teostab vastavalt koolitatud spetsialist. Nõuetekohane analüüs on investeeringu toetuse eelduseks. Spetsialistide nimekirja ja muu info meetme kohta leiab ressursenvir.ee.

Riik toetab nii analüüsi läbiviimist kui ka tehtavaid investeeringuid, toetuse määr on kuni 50% ja kuni **kaks miljonit eurot** ettevõtte kohta. (vt joonis)



Ressursitõhuse analüüs annab ettevõttele hea pildi tootmise hetkeolukorrast ning kaardistab erinevad säästupotentsiaalid tulevikuks. Analüüs ei ole ettevõttele vajalik mitte ainult investeeringu toetuse saamiseks vaid annab üldise suunilise, milliseid samme astuda efektiivsema ning konkurentsivõimelisema tootmise nimel.

2017. aasta lõpu seisuga said ressursitõhuse investeeringute toetuse koos ettevõtte kogumahus ligi kuus miljonit eurot. Ettevõtted, kes 2017 aastal ressursitõhuse toetust said olid Palmako, Tootsi Turvas, Klaasimeister, Purutuli, Kiviluks ning Tarmeko Spoon.

Ressursitõhuse projektide näited

Monteeritavate puitmajade tootja **Palmako** investeerib uude lahendusega tootmisliini, mis muudab tootmise kiiremaks, paindlikumaks ja säästlikumaks. Kogu protsessi optimeeritakse ja juhitakse spetsiaalselt arvutitarkvara abil, mille tulemusena minimeeritakse ladustamise ja sisemise logistika käigus tekkivaid kadusid. Projekti raames teatud detailne analüüs näitas, et uue liini kasutusele võtmisega paraneb puiduressursi kasutus hinnanguliselt ligi 7,5% toodanguühiku kohta. Projekti tulemusel plaanitakse 10 aasta jooksul kokku hoida 36 560 m³ puitu, 30 tonni liimi, 877 MWh soojust ja 532 m³ vett. Saavutatav rahaline sääst on hinnanguliselt 819 000 eurot aastas.

Tootsi Turvas soetas toetuse abil mobiilse haamerpurusti, mis võimaldab neil muidu tootmisjäätisega paraneb puiduressursi kasutus hinnanguliselt ligi 7,5% toodanguühiku kohta. Projekti tulemusel plaanitakse 10 aasta jooksul kokku hoida 36 560 m³ puitu, 30 tonni liimi, 877 MWh soojust ja 532 m³ vett. Saavutatav rahaline sääst on hinnanguliselt 819 000 eurot aastas.

Tarmeko Spoon soetas toetuse abil mobiilse haamerpurusti, mis võimaldab neil muidu tootmisjäätisega paraneb puiduressursi kasutus hinnanguliselt ligi 7,5% toodanguühiku kohta. Projekti tulemusel plaanitakse 10 aasta jooksul kokku hoida 36 560 m³ puitu, 30 tonni liimi, 877 MWh soojust ja 532 m³ vett. Saavutatav rahaline sääst on hinnanguliselt 819 000 eurot aastas.

Uuri toetuse kohta Keskkonnaministeeriumi kodulehelt ning küsi konsultatsiooni projekti koordinaatorilt.

aasta jooksul hinnanguliselt ligi 200 000 m³ haket, mis suunatakse soojusenergia tootmise. Lisaks plaanitakse kümne aasta perspektiivis säästa 80 000 liitrit diiselkütust, mis kulunuks muidu käändude liigutamisele ning alternatiivsete kasutusvaldkondade otsimisele.

Klaasimeister soetab projekti raames uue kaasagede karastusahju, mis lisaks tootlikkuse kasvule võimaldab toota uusi kõrgema lisandväärtusega tooteid. Projekti tulemusena väheneb 20 aasta jooksul klaasijäätmete teke hinnanguliselt 58 120 m² ning lisaks plaanitakse kokku hoida elektritootmist 4 880 MWh.



Puidugraanulite tootja **Purutuli** soetab projekti raames Sauga tehases kuivatussüsteemi uude lahenduse, mis vähendab tootmise energiakulu ning muudab tootmise kiiremaks ja efektiivsemaks. Eesmärgiks on vähendada tehase energiakasutust ligi 22% ning 10 aasta jooksul plaanitakse kokku hoida üle 262 000 MWh toorme kuivatamisele kuluvat biokütust.

Mäetööstusettevõtte **Kiviluks** tegeleb mineraalide ümbertöötlemise, killustiku tootmise ja karjääride haldamisega. Uus innovaatiline tootmisüksus koos pesuliiniga aitab paekivi kihtide vahel oleva savi paremini kätte saada ja sobimata pinnas eraldada. Projekti tulemusel väheneb tootmisüksuse ressursikasutus kuni 38% ja tootmisprotsessi õhuheitmed vähenevad kuni 52%. Lisaks hoitakse 15 aastaga kokku üle miljoni liitri diiselkütust.

Tarmeko Spoon uendab projekti raames vineeri tootmisliini seadmeid, tänu millele saavad nad edaspidi ära kasutada tekkivad tootmisjäätisid. Paraneb puidukaasutus ja väheneb ressursikulu – 20 aasta jooksul hoitakse hinnanguliselt kokku ligi 62 000 m³ puitu, 56 132 MWh elektrit ja 7800 tonni liimi.

Investeeringu ressursitõhusesse on iga ettevõtte ettevõtte plaanides, sest saavutatav kasu on mitmekordne. Uuri toetuse kohta Keskkonnaministeeriumi kodulehelt ning küsi konsultatsiooni projekti koordinaatorilt.