

## EESTI LOODUS

# Miks tuleks metsa suhtuda nii, nagu oleks see laenuks saadud?



Keskkonnaministeerium ja KIK

22. sept. 2020 kell 09:01

f Jaga Facebookis

✉ Saada e-kirjaga



Valga vallas Aheru järve läheduses Koobassaare küla lähistel kulgeb Karula rahvusparki piir. Foto: Scanpix/Arvo Meeks /Lõuna-Eesti Postimees.

Keskkonnaameti looduskaitse juhtivspetsialist Kaili Viilma on veendunud, et metsa aitaks kõige paremini kaitsta inimeste suhtumise muutumine.

Metsast võiks tema sõnul mõelda kui millestki, mis on saadud järeltulevatelt põlvnedelt laenuks. Igapäevases looduskaitsetöös tunnetab ta paraku sagedamini kui tahaks, kuidas inimesed mõtlevad, et loodus ja maa on nende oma.

“Oma on see, mille sa saad kaasa võtta ja ära viia. Tegelikult on meil kokku lepitud kasutusõigused, mis kehtivad vaid inimliigi siseselt. Kõigi teistega meil kokkulepped puuduvad,” mõtiskleb Viilma ja leiab, et peaksime metsa suhtuma respektiga.

“Põhiline, mida inimesed saaks ära teha, on võtta metsast nii vähe kui võimalik ja nii palju kui vajalik ja säilitada kõik see, mida pole enda tarbeks hädasti vaja,” räägib ta.

## Pole midagi elusamat kui surnud puu

Metsal on eesti keeles mitu nime. Muuhulgas nimetatakse seda ka puistuks või kõrveks. Laaneks kutsutakse ürgmetsa ja hiieks pühaks peetud metsa.

Metsa on tarvis kaitsta, et säilitada elurikkust. Kui kõiki puistuid majandada, siis kaoksid ära nende liikide elupaigad, kes ei suuda inimtegevuse tulemusena tekkinud uute oludega kohaneda. Seepärast on Eesti metsapoliitika juba 1994. aastal sätestanud, et osa puistuid tuleb jätta liikidele ja elurikkusele varjupaigaks, kus loodus toimetab ise, ilma et inimene sekkuks.

Osa metsi peaks olema natuke leebemalt ja suuremate kitsendustega majandatud – need jääksid puhvriks rangelt kaitstud ja säästvalt majandatud metsa vahele. Säästvalt majandatud on mets, mis kasvatab inimesele vajalikku puitu ja pakub muid kõrvalsaadusi.

Inimese silmis määrab puistu väärtuse enamasti seal kasvav puidu tagavara ja puuliik.

“Meil on endiselt kõige rohkem väärtustatud männi- ja kuusepalk, veidi vähem kask,” räägib Viilma.

Elu- ehk liigirikkuse seisukohast on aga kõige väärtuslikumad hoopis haavikud ja pärnikud, kus on endale kodu leidnud enim erinevaid liike.

Haab on pehme puu, mis oma suhteliselt lühikese elu jooksul kasvab märkimisväärsete mõõtmeteni, mis tähendab näiteks, et sinna saavad endale pesa toksida õõnespesitsejad.

Maapinnal laguneb haab piisavalt kaua, et seal jõuaksid kasvada seemed, samblad ja samblikud. Ka igasugustele putukatele on kõdunev puu hea elukoht. Haab on Viilma sõnul kinnitus ütlusele, et pole midagi elusamat kui surnud puu.

## **Enne inimest piirasid metsa levikut suured rohusööjad**

Metsade käekäiku mõjutavad mitmed tegurid. Inimsilmale kõige paremini nähtav on puistute raiumine.

Metsi on Eestis maha võetud juba Liivi sõja lõpust alates, algul põllumaade rajamiseks, hiljem tööstuslikel eesmärkidel. Puistute pindala langes selle tulemusena kiiresti.

Lageraie kui metsakasvatuslik võte (st puistu jäi pärast raiet kasutusele metsamaana) sai suurema hoo sisse umbes 150 aastat tagasi. Harvesterid jõudsid Eestisse eelmise sajandi kaheksakümnendatel-üheksakümnendatel.

Varem, kui kasutati veel mootorsaage, polnud kaugeltki nii suurt võimekust metsa sama kiiresti üles teha kui täna. Ajal, mil puid langetati sae ja kirvega, toodi sealt palke välja nii palju, kui inimene koos paari abilisega jõudis.

Enne inimest kujundasid metsa ja piirasid selle levikut suured rohusööjad. “Siis oli metsades väidetavalt rohkem legendikke ja puisniidu ilmeliisi koosluseid,” räägib Viilma, et puistu on harvendamisega kohastunud ja pole kunagi olnud üks ühtlane tihe müür. “Häiringud on loomulikud,” ütleb ta.

Küsimus on mastaapides. “Metsapoliitika kõige suurem väljakutse on kokku leppida, mis oleks ökoloogiliselt, sotsiaalselt ja majanduslikult puidukasutuse talutav piir,” selgitab Viilma. Ta nõustub pigem ökoloogidega, kes on välja öelnud, et raiemahud võiksid jääda 8,5 miljoni tihumeetri kanti aastas – see oleks piir, kus praeguste kaitstavate alade pindala juures ei majandataks metsi liiga intensiivselt.

Õelda, kui palju tohiks ja kui palju ei tohiks raiuda, on looduskaitse juhtivspetsialisti sõnul väga keeruline. Viilma selgitab, et teatud juhtudel ei ole metsa ulatuslik mahavõtmine hea ka inimesele endale: kui näiteks soisematelt aladelt puud maha võtta, muutub maa seal veel märjemaks ning see pole enam soodne keskkond uute puude kasvamiseks.

Looaladel tehtud ulatuslikel lankidel ei suuda puistu samuti uueneda, järskudel nõlvadel tekib pärast puude mahavõtmist erosioon jne. Samas aga tahame me kõik elada puidust majas ning istuda puidust köögilaua taga. Samuti on puit ökoloogiline materjal, võrreldes plasti või terasega.

Küpset metsa on praegu suhteliselt palju. Ühest küljest on puidu n-ö raiskumist inimesel valus vaadata, teisest küljest on metsa elustik vana, sureva ja kõdupuidu üle õnnelik.

Kui metsaga hoolivalt ümber käia, pole ka selle mahavõtmine sugugi halb. Oluline on läbimõeldult ja eeskujulikult käituda. Enamik metsaettevõtteid Eestis ei jäta pärast lageraiet maha songermaad, vaid istutavad asemele uued puud ning hooldavad neid. Nii algab uus tsükkel.



Jämedad haavatüved Tilleorus pakuvad elupaika erinevatele seentele, sammaldele, samblikele ja õõnsustes pesitsejatele. Foto: Kaili Viilma.

## Metsakaitsealade võrgustiku loomine

Esimene spetsiaalne metsakaitseala rajati eelmise sajandi kahekümnendate aastate alguses. Järvelja ürgmetsakvartal võeti kaitse alla just metsakooslusena. Pärast seda tuli Viilma sõnul pikk vaikus.

“Metsa kaitsmine ei olnud eesmärk omaette,” räägib spetsialist. Puistud sattusid kaitse alla üsna juhuslikult, näiteks koos mõne märgala või liigi leiukohaga.

Üheksakümnendatel võeti metsapoliitikas eesmärgiks, et vähemalt 4% puistutest peab olema range kaitse all. Taani toetusel käivitati esimene, tol ajal kalleim looduskaitseprojekt, et arendada välja esinduslik metsakaitsealade võrgustik. [Projekti](#) raames hakati otsima vanu metsakooslusi ja keskenduti metsatüüpidele, mis olid enne kaitsealadel alaesindatud.

Jätkuprojekti EE Priority Forests jaoks taotleti raha LIFEist. Välja valitud aladele valmistati ette kaitsekord ja kaitsekorralduskavad ning viidi ellu ka rida sellesuunalisi tegevusi, näiteks taastati metsade veerežiimi ja kultuurpuistute looduslikku struktuuri.

1999. aastal, enne Taani rahastusega projekti käivitamist, analüüsiti, millised metsad on range kaitse all. Selgus, et rohkem kui 40% neist olid soometsad ehk metsad, mis majanduslikus mõttes inimest ei huvitanud.



Kevadine pangamets Ontikal. Pangamets on Eestis üks haruldane ja väga piiratud levikuga metsatüüp. Foto: Kaili Viilma.

“Metsatüüpide esindatus oli ilmselgelt halb,” nendib Viilma. Niisiis pingutati, et saada kaitse alla ka vähe esindatud viljakamaid metsatüüpe. Taani rahastatud projekti tulemusena jõudis range kaitse alla 6% metsadest, kuid protsess jätkus ja nüüdseks on meil kaitsealuseid puistuid 14,1%. See on Euroopa mõistes hea tulemus.

Aastaks 2030 on Euroopa võtnud eesmärgiks tagada maismaakoosluste kaitse 30% pindalast. 10% sellest peaks olema range kaitse all.

Metsakoosluste osas on Eesti selle arvulise eesmärgi küll täitnud, kuid kvaliteedi osas on veel arenguruumi, sest meie rangelt kaitstavatel aladel on palju lageraielanke, kultuurpuistuid, metsakuivenduskraave, metsasihte ja muid inimtegevuse jälgi. Loodusliku seisundi taastumine võtab seal palju aega.

Metsanduse valdkonda toetatakse muuhulgas ka Keskkonnainvesteeringute Keskuse (KIK) keskkonnaprogrammist.

Getter Renel, metsanduse projektikoordinaator, toob välja, et varasematest voorudest on toetust antud näiteks metsanduse pikaajaliste arengusuundade elluviimiseks, taimlate ja puukoolide inventari soetamiseks, metsanduslikeks uurimus- ja teadustöödeks, metsaökosüsteemide kaitse edendamiseks, ulukikahjude kompenseerimiseks ning ka teavitamise ja koolitamise tarbeks nii metsanduse kui jahinduse valdkonnas.

Järgmine taotlusvoor avatakse tõenäoliselt 2021. aasta alguses, selleks ajaks on selgunud täpsed tegevused, mida toetatakse. Taotlusvooru avamisest teavitab Keskkonnainvesteeringute Keskus kindlasti nii enda kodulehel kui meedias. KIKi tegemistel tasub silma peal hoida ka sotsiaalmeedias.

*Artikli kirjutamist on rahastatud projektist “LIFE programmist teadlikkuse suurendamine ja projektitaotluste kvaliteedi parandamine 2”, mida rahastab Euroopa Liidu liikmesriikide keskkonnaprojektide kaasrahastamise programm LIFE.*

Märksõnad: [awaRaEst LIFE](#), [Eesti Loodus](#), [Eesti Mets](#), [keskkonnainvesteeringute keskus](#), [keskkonnaministeerium](#), [kik](#), [mets](#), [metsaraie](#)

**SAMAL TEEMAL**

**Mida teevad lehmad Eesti suurimas kuurortlinnas?**

Võõrliigid meie looduses: kust nad tulevad ja kellele neid vaja on?

Miks kaovad maailmast mesilased ja teised tolmeldajad?

[f Jaga Facebookis](#)

[✉ Saada e-kirjaga](#)

[💬 Kommenteeri](#)

**AwaRa  
Est** LIFE 2 

Loed AwaRaEst LIFE blogi, kus tutvustame, mida LIFE programmi projektide abil Eesti looduse ja keskkonna heaks tehtud on ning mida plaanime tulevikus ellu viia.

[Vaata kõiki artikleid](#)

Oled sa **DigiPRO** või **Geenius**? [Vali sobiv tellimus siit.](#)

## POPULAARSED LOOD

UUDIS

**Kas tead, miks ei tohi aiaprügi metsa alla viia?**

UUDIS

**Ettevaatust! Eestist püütud looduslik lõhe ja jõesilm sisaldavad ohtlikus koguses mürkaineid**

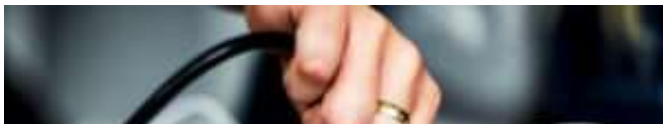


UUDIS

**Video: vaata, kuidas treenitakse hundi kuulekust**

UUDIS

**Päästjad kutsuti papagoide puu otsast alla tooma**



EESTI ENERGIA BLOGI

**Uuring: Eesti elanike elektriohtusalane käitumine jätab soovida**



UUDIS

**Korraldatud jäätmevedu jõuab lõpuks Tallinna vanalinna**

## VIIMATI LISATUD

**Ettevaatust! Eestist püütud looduslik lõhe ja jõesilm sisaldavad ohtlikus koguses mürkaineid**

28. september 2020 kell 15:01

**Päästjad kutsuti papagoid puu otsast alla tooma**

28. september 2020 kell 13:22

**Kas tead, miks ei tohi aiaprügi metsa alla viia?**

28. september 2020 kell 12:20

**Uuring: Eesti elanike elektriohtusalane käitumine jätab soovida**

28. september 2020 kell 09:05

**Video: vaata, kuidas treenitakse hundi kuulekust**

27. september 2020 kell 21:49

**Korraldatud jäätmevedu jõuab lõpuks Tallinna vanalinna**

25. september 2020 kell 14:07

[Vaata kõiki artikleid](#)

## SISUTURUNDUS



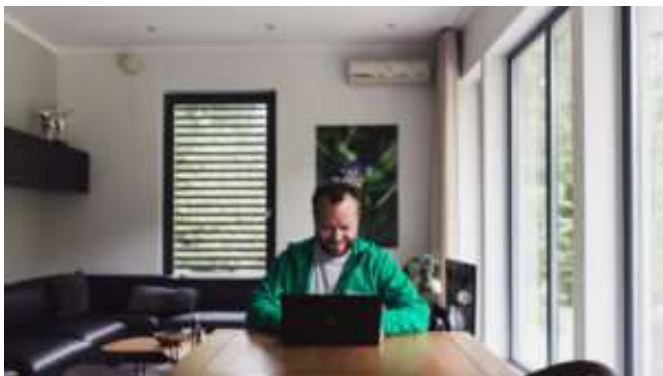
SISUTURUNDUS

**Võid rahulikult hingata: nutikas kliimaseade hoolitseb õhukvaliteedi eest ise**



SISUTURUNDUS

**Kodukontor kogub populaarsust ehk kuidas luua mugav töökoht**



SISUTURUNDUS

**Viiendik kasumist töötajate arengusse: miks Nortal sellesse panustab ja mis kasu firma sellest saab?**



SISUTURUNDUS

**Lisaekraaniga ROG Zephyrus Duo 15 avardab arvutikasutuse piire**

POPULAARSED LOOD MUJAL GEENIUSES



KODU • UUDIS

**Ole kriisiks valmis: päästeamet kutsub inimesi üles täiendama koduseid varusid**



DIKTOR • TELE

**Tuuli Roosma Indiast: ma ei ole ammu kuulnud, et keegi nii suure rõõmuga kiidaks Stalinit**



DIKTOR • UUDIS

**Estonia dokfilmis avalikustatud info tõttu korraldatakse vrakil uus uurimine**



DIKTOR • TELE

**Uus dokfilm: Estonia laevakerest leiti auk, mille võis tekitada tugev väline löök**



TERVIS • UUDIS

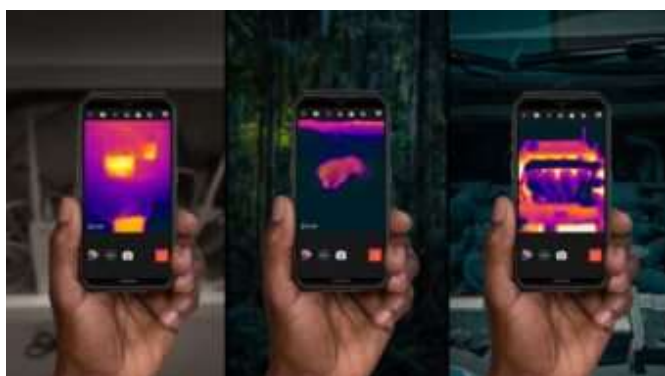
**Miks osal SARS-CoV-2 nakkuse saanutel kulgeb haigus sümptomiteta, teistel juhtudel võib see aga tappa juba paari päevaga?**



AUTO • HEA NIPP

Rubriiki toetab IIZI

**Katsega tõestatud: kuidas udused autoaknad kiiresti puhtaks saada?**



KLICKI 1000 SOOVITUST

**Termokaameraga telefon — 10 olukorda, kus seda väga vaja läheb**



DIGI • UUDIS

**Miks pakub Tele2 juhtmega koduinternetti nii väikesele piirkonnale?**

ÄRA JÄÄ ILMA PÄEVA PÕNEVAMATEST LUGUDEST

## Telli Geeniuse uudiskiri

Saadame sulle igal argipäeval ülevaate olulisematest Geeniuse teemadest.



## geeniusmedia

Geenius Meedia OÜ  
Ahtri 6, 10151 Tallinn  
Tel 660 9797  
[geenius@geenius.ee](mailto:geenius@geenius.ee)

[Üldised kasutustingimused](#) • [Andmekaitsetingimused](#) • [Ettevõttest](#)

© Geenius Meedia OÜ, 2020.

### Portaalid

[Geenius](#)  
[Autogeenius](#)  
[Digigeenius](#)  
[DigiPRO](#)  
[Diktor](#)  
[Kodugeenius](#)  
[Rahageenius](#)  
[Rohegeenius](#)  
[Tervisegeenius](#)

### Ajakirjad

[Digi](#)  
[Mood](#)  
[Muki](#)

### Podcastid

[Autotund](#)  
[Algorütm](#)  
[Digitund](#)  
[Restart](#)

### Sotsiaalmeedia

[Facebook](#)

### Kontakt

[Toimetus](#)  
[Reklaamiinfo](#)

Geeniuse portaale majutab

